

ביתנו®

www.baitvenoy.co.il ■ אדריכלות ■ עיצוב ■ בנייה

אדריכלות | על צוק בארה"ב,
על קו המים ביפן

עיצוב שימושי
ברזים

תכנון
עיצוב שובר
חוקים

אור לנו
תערוכת התאורה
במילאנו

143

48 כולל מע"מ

דואט של מינימליזם וצבע

מבט מממפלים הכניסה אל עבר חלל המגורים שקירותיו הוסרו על מנת לחזק את הקשר לגינה. מסגרת נקייה ולבנה בעיקרה כרקע נווה לשיבוש נגיעות הצבע.



www.dalit-in-design.com

תכנון ועיצוב: דלית ונגרובסקי

דירת הגן של מעצבת הפנים דלית ונגרובסקי מגלמת שתי אהבות מנוגדות- אהבה לקווים מינימליסטיים נקיים לצד אהבה שהיא רוחשת לצבעוניות עזה. בתהליך שיפוץ שבוצע בה ופתח אותה לנוף הגינה נרקם החלל כקנבס בהיר ועכשווי המכיל את שתיהן, ומפתיע עם שילובי צבע לא שגורתיים

מאת: מיה אור | צילום: אלעד גונן



מבט מחלל המטבח אל עבר הסלון: בהיעדר קירות המזנון עוצב כשתי יחידות נפרדות שנתלו זו מעל זו, ומערך של שלושה עמודי מתכת מעניק פתרון לתליית מסך הטלוויזיה. **מעל הספה:** חיפוי קיר באריחי גרניט פורצלן בגריד מרובעים ליצירת עניין, וגוף תאורה שעוצב ייעודית ממתכת בחיתוך לייזר נמשך לרוחבו. ריצוף גן: "רצף".



לאחר השיפוץ: חלל אוורירי עטוף שקיפות המחדירה את נוף הגינה והסביבה הירוקה פנימה תוך יצירת זרימה והמשכיות בין שני המרחבים

ריצוף באריחי גרניט פורצלן מלבניים בגון אפור. הצבעוניות אינה רק נחלת הפנים, אלא נמשכת גם בנינה: כיסאות מסוגננים בכתום וטורקיז משתלבים עם שולחן האוכל, ופינת ישיבה אינטימית מורכבת משתי כורסאות בסגול עז. ריצוף חלל הפנים: **טופולסקי**, תאורה: **יאיר דורם**, תאורה באופק, פריטי ריהוט: **טולמניס**, **הביטאט**.

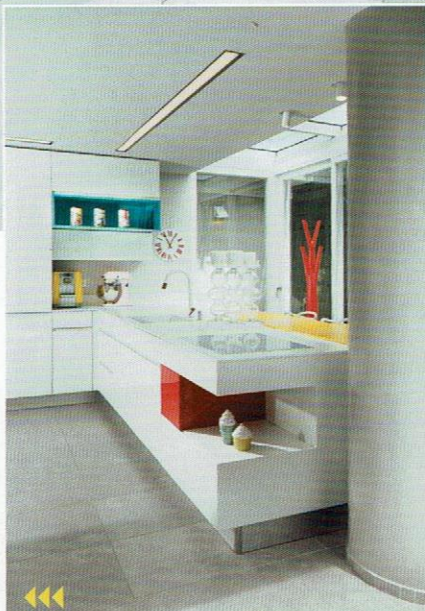




ל פי העובדות היבשות דירת הגן הדו קומתית של מעצבת הפנים **דלית ונגרובסקי** היא "עוד" נחמדה מהסוג הרווח בבנייה על הכרמל, שמנצלת את צלע ההר לתכנון מבנים מזורגים. אך בפועל התחושה בה "מדברת" אחרת- כדירה התחתונה בבית הדירות בו היא שוכנת, היא פונה לנוף החורש הטבעי של הסביבה ונהנית מתחושה נעימה של בית פרטי. הדירה אינה חדשה והמשפחה מתגוררת בה כבר מספר שנים, אך לאחרונה הוחלט לבצע בה שיפוץ שנועד להעצים את התחושה ואת החיבור עם החוץ, ובהזדמנות זו אף אפשר לונגרובסקי לממש "עד הסוף" שתי אהבות מנוגדות ש"חיות" בה- אהבה לניקיון בהיר ומינימליסטי, ובה בעת גם לצבעוניות עזה.

חלוקת החלל נותרה כשהייתה: קומת כניסה הנפרשת על שני מפלסים וכוללת מבואה, חדר עבודה ושירותי אורחים במפלס הגבוה וסלון, פינת אוכל ומטבח במפלס הנמוך, וקומה עליונה הכוללת יחידת הורים, שלושה חדרי ילדים ומרפסת. חלקו הארי של השיפוץ התמקד בקומת הכניסה וכלל מספר שינויים: גרם המדרגות הבנוי שהוביל לקומה העליונה ו"חנק" לדברי ונגרובסקי את אזור המבואה, הוחלף בגרם מדרגות תלוי ואורירי עשוי מתכת ובחלל

מבט מהסלון לכיוון המטבח: מעוצב בתצורת האות ר' עם חזיתות זכוכית לבנות ומשטח עבודה מקוריאן. בתוך ה"לובן" משובצות נגיעות של צבעים עזים: חללי אחסון פתוחים בטורקיז משתלבים בתוך יחידת הקיר, וביחידת האי חזית קטנה באדום מבריק. מטבח: "רגבה", מכשירי חשמל "סמנל".



המגורים הוסרו מרבית הקירות שתחמו אותו והומרו בוטרינות גדולות מרצפה לתקרה המדגישות את הקשר עם החוץ. המהלך המשמעותי של השיפוץ בוצע באזור המטבח שם "ננגס" חלק מהגינה לטובת הרחבתו, כאשר השטח שסופח אליו נתחם בוטרינות שקופות וקורה בזכוכית חלבית תוך יצירת מעין שתי שדרות: שדרה פנימית הנכללת בחלל, ושדרה חיצונית הזורמת במקביל אליה. כך, במופעו החדש עטוף השקיפות נקרא חלל המגורים כמרחב אורירי מאד, והנוף הירוק, של הסביבה כמו גם של הגינה, חודר לשטחו ומייצר זרימה והמשכיות בין שני המרחבים.

באזור המטבח: נגיסת חלק מהגינה
לטובת הרחבת שטחו, ותיחמו
בויטריות שקופות וקירוי בזכוכית
חלבית תוך יצירת מעין שדרה
פנימית הנכללת בחלל, ושדרה
חיצונית הזורמת במקביל אליה



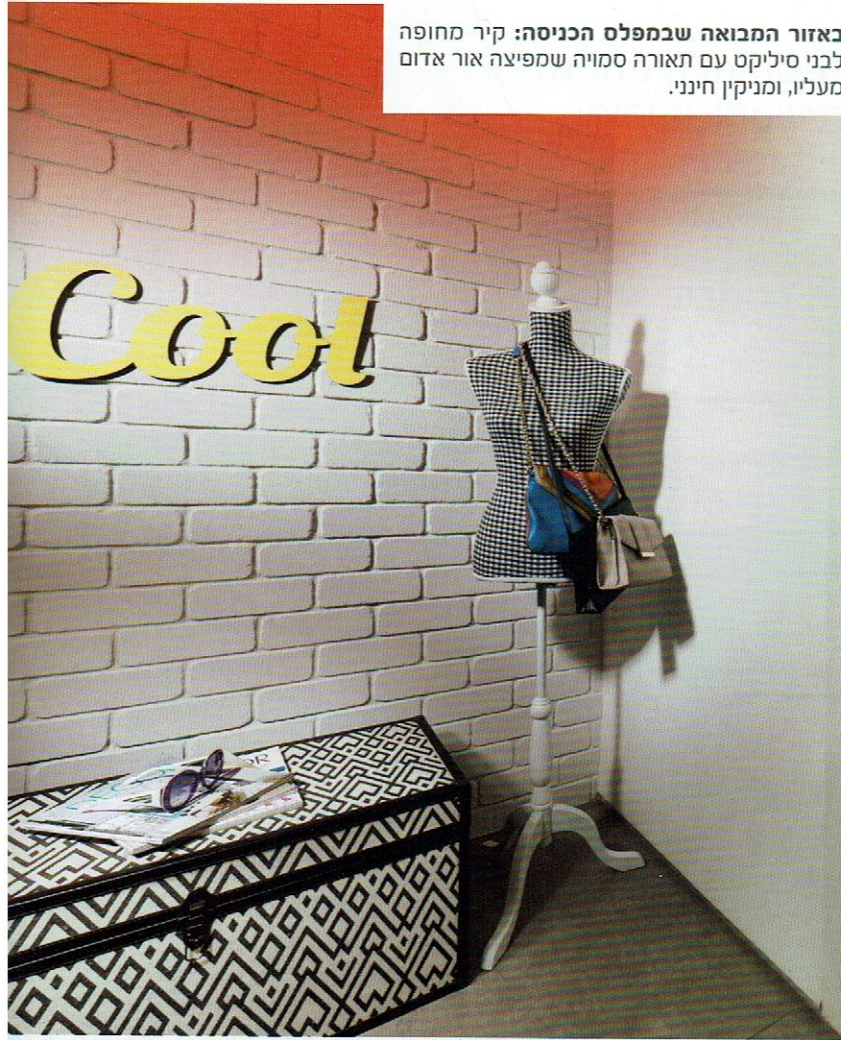


משטח קוריאן בצהוב עז "מולבש" על משטח הקוריאן הלבן, מגדיר את האזור המשמש כדלפק אכילה ואף גולש מטה ומקפה את הדופן. הקיר התומך שתוחם את הגינה מכוסה צמחייה סטפסת המייצרת קיר ירוק להנאת השוהים במטבח. קרוי סקוילייט וויטרונות: "אינפיניטי"

באזור המבואה שבמפלס הכניסה: קיר מחופה לבני סיליקט עם תאורה סמויה שמפיצה אור אדום מעליו, ומניקין חינני.

חדר העבודה: מעוצב על טהרת גווי אדום ולבן.

Cool



את מסגרת החלל טווחה ונגרובסקי כקנבס בהיר ועכשווי המעצים את ממד האוויריות, ובמקביל מעניק לה במה נוחה לשלב את נגיעות הצבע האהובות עליה. לריצוף נבחרו אריחי גרניט פורצלן מלבניים דמויי בטון, ואף עמוד קונסטרוקטיבי עגול שנותר כאילוץ עם הסרת קירות המטבח נצבע בנן אפור בטון. במרחב הפתוח ונטול המחיצות חלק נכבד מהמארנ המינימליסטי-בהיר נזקף לזכות המטבח שעוצב עם חזיתות זכוכית לבנה ונפרש בתצורת ר', שצלעה האחת היא יחידת קיר גדולה והשנייה יחידת אי ארוכה. זכוכית לבנה שולבה גם במכשירי החשמל שהוטמעו ביחידת הקיר כך שלא נודע כי באו אל קרבה, כאשר בתוך לובן החזיתות משתלבים מוקדי הצבע של ונגרובסקי- מפתיעים ושוברים כל חוקיות מוכרת של שילובי צבעים. "מבחינתי, כשמדובר בצבע אין נכון ולא נכון" היא מסבירה את משנתה הסדורה שאכן באה כאן לידי ביטוי בשילובים לא שגרתיים של צבעים ש"על פניו" לא מתחברים. כך, למשל, בתוך המסה הלבנה של יחידת הקיר משתלבות קוביות פתוחות בנן טורקיז עז, בינות



שירותי האורחים: עיצוב מסוגנן ונקי עם נגיעות אדומות. בעומק החלל מחיצת זכוכית חלבית שמצניעה מאחוריה אזור שירות ומכונת כביסה. חיפוי קירות ואביזרים סניטריים: "מודי".

לחזיתות יחידת האי משתלבת חזית אדומה בוהקת, ושיאה של הצבעוניות מגיע בדמות משטח קוריאן בצהוב עז. המשטח הצהוב כמו "מולבש" על משטח הקוריאן הלבן של יחידת האי כולה ומגדיר את חלקה המשמש כדלפק אכילה, כשהוא ממשיך וגולש מטה ומחפה גם את הדופן שלו. על משטח העבודה מקבל הגון הצהוב תשובה מבר מים בגון זהה, והמיקסור, אם שאלתם, מתנאה בגון ורוד. יחידת האי, שחלקה ממוקם בשטח שהורחב, פונה אל קיר תומך גבוה המפריד בין הגינה והבית הסמוך, ובאדניות שהוצבו למרגלותיו נשתלו צמחים מטפסים המייצרים קיר ירוק שמצטרף לצבעוניות כנוף מלבב לעין השוהים במטבח. פינת האוכל שבחלל עוצבה על טהרת הלבן, ובכלל זה גופי התאורה המשתלשלים מעל, ואת נקודת הצבע תורמת לה מדבקת קיר עם פרחים אדומים גדולים. פינת הישיבה משלבת ספה פינתית סגולה משובצת כריות בדיגומים וצבעים שונים, שולחנות קפה נמוכים, ובהיעדר שטחי קירות נדרשה ונגרובסקי למצוא פתרונות לפונקציות ש"צריכות" אותם.



גם המדרגות תלוי שמוביל לקומה העליונה החליף את הגרם הבנוי ש"חנק" את החלל. עשוי מתכת צבועה לבן ומלווה בגוף תאורה ממתכת בחיתוך לייזר זהה לזה שבחדר המגורים, אשר כאן הותקן במאונך. מדרגות: "קו נבון".



חדר רחצה הורים: ריצוף ואביזרים סניטריים: "רצף".



יחידת ההורים: קיר ההפרדה עם חדר הרחצה הצמוד הוסר והוחלף במחיצת זכוכית, ריצוף פרקט, פריטי נוי ונגיעות צבע כמובן. ריצוף פרקט: "טופולסקי".



קריצות צבעוניות בחלל הפנים הבהיר ובשטח הגינה: שילובי צבעים לא שגרתיים ש'על פניו' לא מתחברים

בפריטי הריהוט ובאמצעות שילוב טפטים, טקסטילים ואביזרים משלימים. השינוי ה"גדול" בקומה זו היה ביחידת ההורים בה הוסר הקיר בין חדר השינה וחדר הרחצה הצמוד, ובמקומו הותקנה מחיצת זכוכית המשווה אווריריות ואשליה של מרחב גדול יותר.

הקריצות הצבעוניות של ונגרובסקי לא פסחו גם על חלקת הגינה השייכת לדירה, אשר לאחר השיפוץ אכן "חיזקה" את קשריה עם חלל הפנים ומדברת בשפתו. שטחה מרוצף באריחים בתצורת משושים גדולים בלבן, אפור בהיר ואפור כהה, לשולחן האוכל הניצב בה צוותו כיסאות מסוגננים בגווני כתום, טורקיז ולבן, ופינה נוספת, אינטימית, מורכבת משתי כורסאות בסגול עז. חלקת הדשא המטופחת תחומה בעצים גבוהים דרכם מסתנן נוף עצי החורש והוויטרינות הפתוחות ש"מוציאות" החוצה את הסלון ולחלופין מכניסות פנימה את הגינה, משלימות את תחושת הפרטיות הנעימה. מי אמר דירה בבית דירות? ■

כך, לדוגמה, מסך הטלוויזיה הותקן על גבי עמוד מתכת, אליו צורפו שניים נוספים להשלמת מערך/ אלמנט אסתטי, ויחידת המזנון עוצבה כשתי יחידות צהובות שנתלו זו מעל זו. הקיר מאחורי הספה חופה באריחי גרניט פורצלן המייצרים גריד מרובעים לתוספת עניין, ולרוחבו הותקן אלמנט תאורה אופקי שעוצב ייעודית ע"י ונגרובסקי: עשוי מתכת צבועה לבן בחיתוך ליזר, ומפיץ תאורה רכה. גוף זהה אך במצג אנכי מלווה גם את גרם המדרגות, ויתרת התאורה בחלל נאמנה לרובד המינימליסטי של החלל ומתקבלת בעיקר מספטים ומפסי תאורה שקועים בתקרה.

אזור המבואה משובץ אף הוא בנגיעות צבע, דוגמת מסגרת מראה בטורקיז שנתלתה מעל קונזולה לבנה ונקייה למראה, וכך גם חדר העבודה/משרדה של ונגרובסקי שעוצב בקפידה בגווני אדום ולבן.

בקומה העליונה "הסתפק" השיפוץ בהתקנת ריצוף פרקט, בעיצוב חדש של חדרי הרחצה ובשדרוג אסתטי של החדרים תוך שזירת נגיעות צבע כמובן,