

בית & נוי®

www.baitvenoy.co.il ■ אדריכלות ■ עיצוב ■ בנייה

בגליון זה
design
IDEA box
המדריך לריצוף וחיפויים



אדריכלות
גור, שקיפות
תנועה

עיצוב
פנים
יירות מול הים

זופשה
גירוח
שחור לבן

בחדר
הרחצה-
זקלחונים



130

48 כולל מע"ח



אחרי השיפוץ: החלל שנפתח לנוף הים

חוויה מתקנת

שיפוץ הדירה שביצעה אדריכלית הפנים דלית ונגרובסקי בדירה ותיקה על הכרמל בחיפה, היה בבחינת חוויה מתקנת: חללה עוצב כסוג של לופט אוורירי ופתוח, בו מככב נוף הים שהוחמץ בתכנון המקורי

מאת: גילי כהן-לב
צילום: טל ניסים



אדריכלית פנים דלית ונגרובסקי
www.dalit-in-design

תכנון: דלית ונגרובסקי, אדריכלית פנים
פרויקט: שיפוץ דירה

במיקום מנצח על ההר ממנו ניתן להשקיף על הים, אך הדבר כלל לא בא בה לידי ביטוי, ולכן כשעלה רעיון השיפוץ, אך טבעי ומתבקש היה להעניק לחללה "חוויה מתקנת" ולפתוח אותו מקסימאלית לכיוון הנוף. בהמשך לכך, הקונספט התכנוני של ונגרובסקי אכן "הלך על כל הקופה", ושיווה לו איכויות לופטיות- כל המחיצות המקוריות הוסרו, כאשר בפרישת החלל החדשה נוצר חלל מרכזי גדול ופתוח המכיל את הפונקציות המשותפות ובהיקפו מוקמו החדרים הפרטיים (ראה תוכנית לפני ואחרי השיפוץ). "השינוי המשמעותי ביותר היה חילופין בין המטבח וחדר השינה" מספרת ונגרובסקי, ולמראה

פרויקט שיפוצה של הדירה השוכנת על הכרמל בחיפה, החל למעשה, כשלב מקדים לתוספת בניית ממ"ד שתוכננה לבניין כולו. בנייה זו אמנם לא בוצעה עדיין, אך בכל מקרה הוחלט להתקדם עם תכנונה המחודש של הדירה, תוך התייחסות לכך שהממ"ד אכן ישתלב בה בעתיד. "הדירה, ששטחה משתרע על כ-110 מ"ר, שוכנת בניין ותיק וחללה המקורי היה טיפוסי לדירות שנבנו באותה תקופה, וכלל מסדרון צר וארוך שהקנה לה תחושה סגורה" מספרת אדריכלית הפנים דלית ונגרובסקי, הדירה, בה מתגוררים אב ובתו, אמנם שוכנת

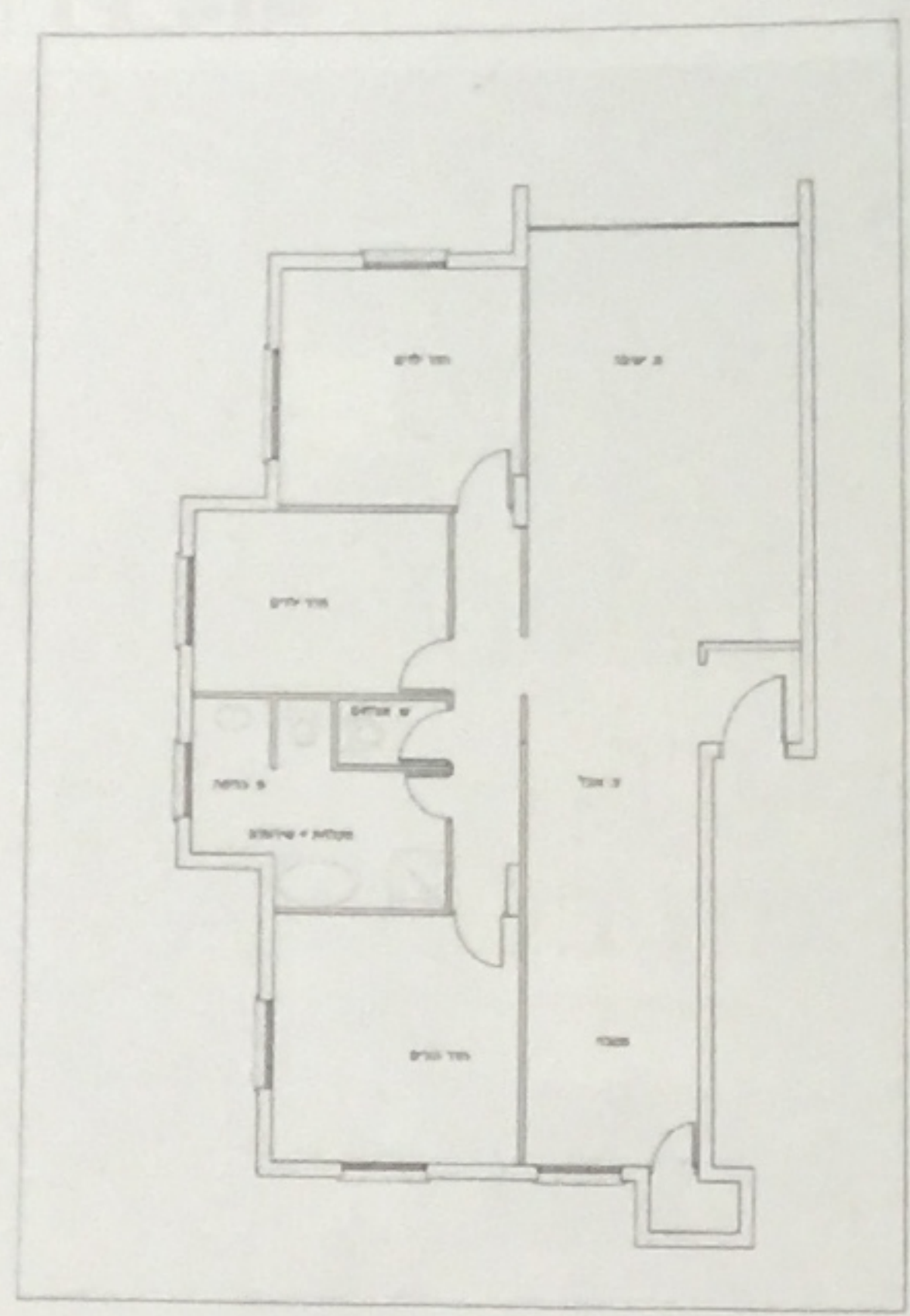
צבעוניות מאופקת וחומריות מצומצמת מייצרים חלל אוורירי הנהנה מבונוס נוכחותו של נוף הים



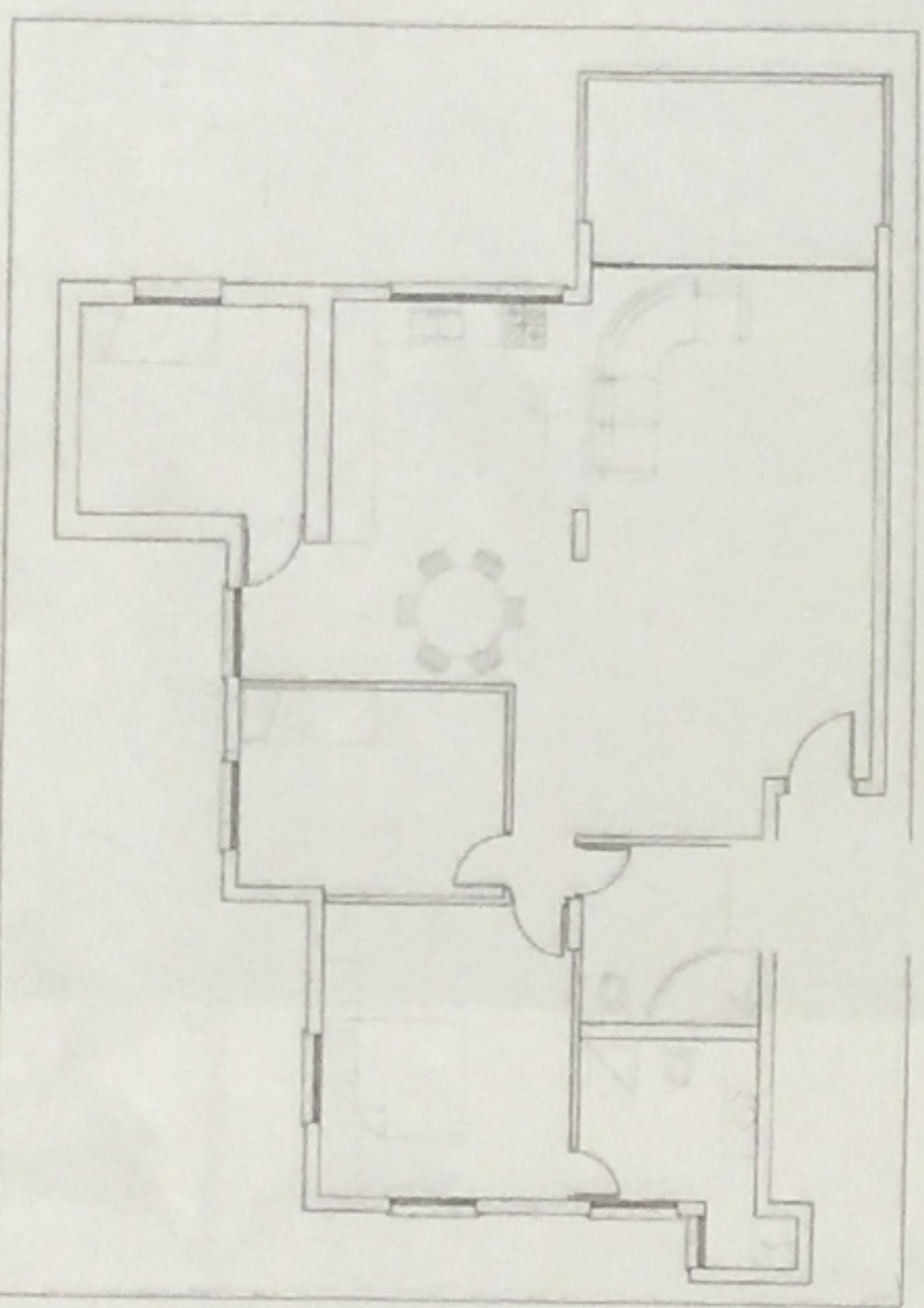
פרישתו החדשה של החלל. מנדירה אזורים ברורים אך משמרת זרימה פתוחה ביניהם ותחושה "לופטית" ריצוף באריחי גרניט פורצלן אפורים דמויי דק, וחיפוי עמודי בלני סיליקט אפורות. יחידת הספרייה המודולארית מעוצבת כקוביות בשחור ולבן וניתנת לשינוי נמיש בהתאם לרצון. דיהוט "טולמנס" תאורה "דוריקמה"

תכנון ועיצוב





תוכנית לפני השיפוץ



תוכנית אחרי השיפוץ, ללא הממ"ד

בעמוד ימין למעלה: אזורי המטבח והסלון פונים אל הנוף ופתוחים זה אל זה עם מבטים ישירים כשרק יחידת קיר נמוכה מפרידה ביניהם.
בעמוד ימין למטה: המטבח הפונה אל הים מעוצב בתצורת האות ח' שאחת מצלעותיה היא יחידת ההפרדה בינו לבין הסלון, שמשמשת גם כדלפק אכילה, חזיתות בפורמייקה מבריקה. מטבח: "סמל"
בעמוד זה: מבט מפינת האוכל שכמו מסתעפת מהמטבח, מוגדרת באמצעות חיפוי לבני סיליקט, וצופה אל מרחב הפנים הפתוח. חיפוי לבנים: "אקרשטיין"

כל אזור בחלל הפתוח מוגדר בבירור, ובה בעת הפתיחות שנשמרת ביניהם עונה על הממד הזורם וה"לופטי" שמאפיין אותו

המרחב הפתוח הצופה ברוחב לב ועין אל נוף הים קשה לדמיין את ההחמצה שהייתה מנת חלקו של החלל בגלגולה הקודם של הדירה. הצבעוניות המאפיינת את המרחב המחודש ניטרלית ומאופקת-גווני אפור ולבן, ושפתו החומרית מינימליסטית: לריצוף משמשים אריחי גרניט פורצלן דמויי דק (פלנקים) בגון אפור, קירותיו לבנים, והתאורה הכללית היא בעיקרה צמודת תקרה, ובכלל זה גופים שקועים שהותקנו בהנמכות שתוכננו בה. למסגרת מצומצמת זו חוברות גם לבני פירוק אפורות בהן נעשה שימוש מדוד-כחיפוי לעמוד תומך שנתר בשטח, ולאחד מקירות פינת האוכל, והחלל ספוג

בפשטות נעימה נטולת גחמות כאלה או אחרות. ונגרובסקי: "בעל הדירה התגורר מספר שנים במזרח והושפע מסגנונות הרווחים שם, ובין היתר מהפשטות המינימליסטית אותה ביקש ליצור באמצעות השיפוץ".
 בקדמת החלל האזורי, סמוך לכניסה, ישנה ספרייה שעיצובה המודולארי מתקבל ממשחק תיבות בגווני שחור ולבן ומאפשר לבצע בה שינויים רצויים, ובעומקו, זה לצד זה ממוקמים המטבח ופינת הישיבה. שני האזורים מתנאים בפתחים גדולים הפונים אל הנוף, ואת ההפרדה ביניהם מייצרת יחידה נמוכה שהינה אחת מצלעות



חדרי השינה והרחצה: אזכורים יפניים בחזיתות הארון ובדיגומי הצומח של מדבקות הקיר. ריצוף ואביזרים סניטאריים: "מודי"

ונגרובסקי: "מדבקות קיר הן פרט דקורטיבי ואחת הדרכים להעשיר חזות של חלל או להוסיף לו עניין נוסף"

כריות ססגוניות ה"שוברות" את החזות המונוכרומאטית בעיקרה, וכן פריטים שבעל הבית הביא עמו משנות שהותו במזרח. הזיקה לסגנון המזרח ולעיצוב יפני בפרט, באה לידי ביטוי גם בחדר השינה, בו עוצב הארון עם חזיתות בהשראתו, כאשר מדבקות קיר בדיגומים המזכירים אמנות יפנית משלימות את המראה. "מדבקות קיר הן אחת הדרכים להעשיר חזות של חלל או להוסיף לו עניין נוסף, וכאן הן אף היו אמצעי מצוין להדגיש את רוח הסגנון המבוקש" אומרת ונגרובסקי, אשר שילבה אותן גם בחדר הרחצה ובחדרה של הבת כטאצ' חניני. נכון לעכשיו, בגלגולה הנוכחי אחרי השיפוץ, ממ"ד אמנם עדיין אין בדירה, אך נוף ים יש בה בשפע, וכך גם חזות חדשה ורעננה - מסוגנת אך ללא יומרה, ומאופיינת בפשטות א-פורמאלית נעימה ומזמינה.

תצורת ח' המאפיינת את עיצוב המטבח. כך, כל אזור מוגדר בבירור, כאשר בה בעת הפתיחות המלאה הנשמרת ביניהם, עונה על הממד הזורם וה"לופטי" של החלל המחודש ומאפשרת לבני הבית ליהנות מתחושת ביחד גם כשהם נמצאים באזורים שונים. פינת הישיבה בסלון מעוצבת בנינוחות מזמינה חפה מפריטים מסרבליים, והמטבח שלצדה הינו חלל מרווח למדי ממנו כמו מסתעפת פינת האוכל. תכנונו משלב יחידת קיר גדולה, יחידה נמוכה החוצצת בינו לבין הסלון שחלק ממנה משמש כדלפק אכילה, ומשטחי העבודה והכיור נהנים מבונוס של נוף ים המנעים את עין "העושים במלאכה". היחידות השונות עוצבו עם חזיתות פורמייקה מבריקה בגווני אפור ולבן, החוברים לשפת הצבע המובילה את החלל, אשר לתוכה יצקה ונגרובסקי עניין נוסף באמצעות נגיעות של צבעוניות עזה ושילוב פריטים מיוחדים. כך, לדוגמה, מראות בעיצוב ייחודי שהוצבו בסלון,